



АВИАГАММА

Общество с ограниченной ответственностью
ООО «АВИАГАММА»

Юридический адрес: 127572, г. Москва, ул. Новгородская, д.37, помещение 1
ИНН/КПП – 7708734210/771501001

rotaxinfo@mail.ru

www.russianrotaxkart.ru

04.06.2024

Бюллетень №2 к Техническому регламенту Кубка РАФ (классы Ротакс Макс, Ротакс Макс DD2), Первенства РАФ (класс Ротакс Макс Юниор) по картингу 2024 года

В связи с поступлением цилиндров нового образца для класса Ротакс Макс Юниор организатором было принято разрешить их использование с 4-го этапа Кубка РАФ 2024 года.

Пункт 5.5.1., **ЧИТАТЬ В СЛЕДУЮЩЕЙ РЕДАКЦИИ:**
Micro, Mini:

Цилиндр с одним основным выхлопным окном и без выпускного клапана. Разрешается использовать цилиндр только с идентификационным кодом 223994 и пломбой дистрибьютора.



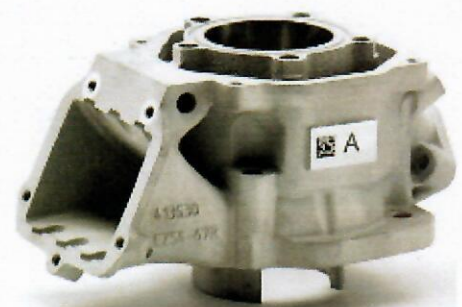
Junior:

Цилиндр с одним основным выхлопным окном и без выпускного клапана. Разрешается использовать следующие типы цилиндров:

1. С маркировкой 223994 и пломбой дистрибьютора.



2. С маркировкой 413530, логотипом «ROTAX RACING» и пломбой дистрибьютора.



ДОБАВЛЯЕТСЯ ПУНКТ 5.5.3(2) ПОВЕРХНОСТЬ ЦИЛИНДРА НОВОГО ОБРАЗЦА (АРТ. 413530):

Все перепускные каналы (1) имеют однородную и гладкую поверхность.

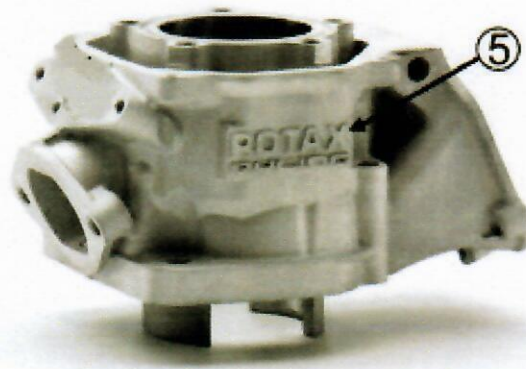
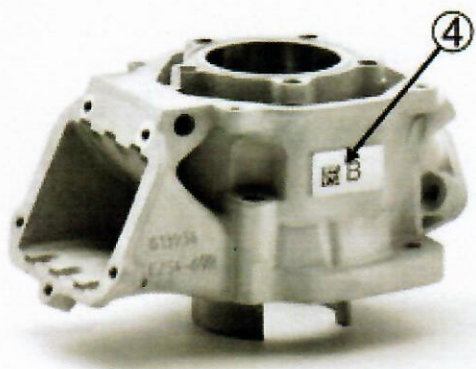
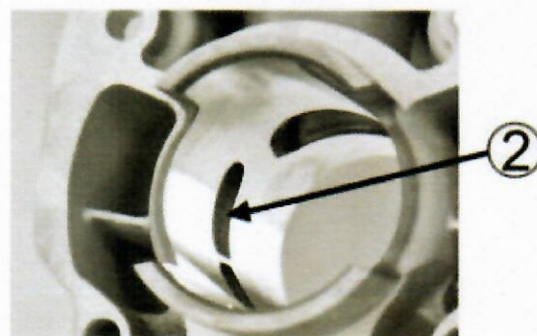
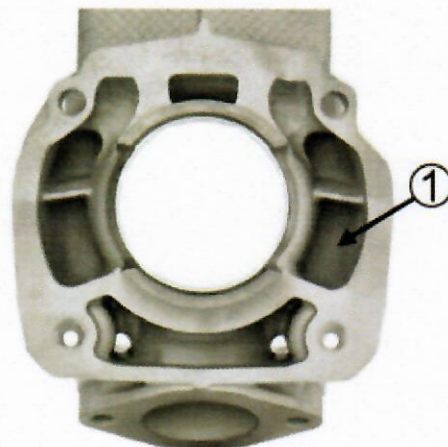
Все перепускные окна и фаски (2) имеют машинную обработку.

Выпускное отверстие имеет литое покрытие.

Любая дополнительная обработка запрещена.

Все цилиндры отмечены логотипом «ROTAX RACING» и QR-кодом.

Допускается использование цилиндра с выцветшим или затертым QR-кодом.

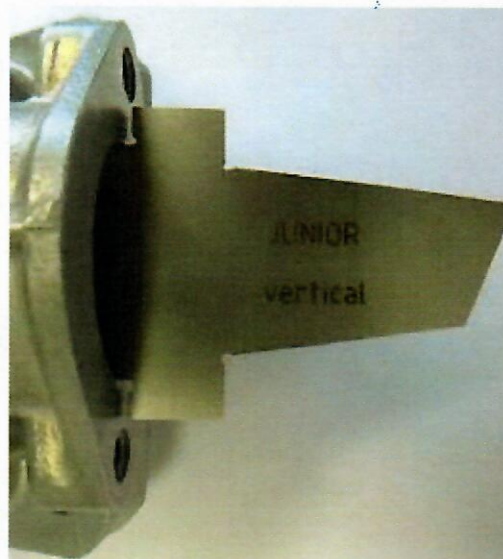


Пункт 5.5.4., ЧИТАТЬ В СЛЕДУЮЩЕЙ РЕДАКЦИИ:

Горизонтальный и вертикальный размеры выхлопного окна цилиндра, с маркировкой 223994 и полностью машинной обработкой выхлопного окна, должны измеряться с помощью шаблона (арт.676240). Шаблон должен перемещаться в горизонтальном и вертикальном положении в выхлопном окне, насколько это возможно. В обоих направлениях шаблон не должен касаться наружной стенки выхлопного отверстия.



Горизонтальный и вертикальный размеры выхлопного окна цилиндра, с маркировкой 413530 и полностью гладким выпускным отверстием, должны измеряться с помощью шаблона (арт.676242). Шаблон должен перемещаться в горизонтальном и вертикальном положении в выхлопном окне, насколько это возможно. В обоих направлениях шаблон не должен касаться наружной стенки выхлопного отверстия.



Пункт 5.5.5., **ЧИТАТЬ В СЛЕДУЮЩЕЙ РЕДАКЦИИ:**

Время открытия выхлопного канала (расстояние от верхней части цилиндра до верхней части выпускного канала), может быть проверено при помощи шаблона:

- Шаблон (арт. 277402) на цилиндрах с маркировкой 223994, 223993, 613933, 613931 и 613930 .

- Шаблон (арт. 277404) на цилиндрах с маркировкой 413530.

Вставьте шаблон в цилиндр, как показано на рисунке, максимально в выпускной канал. В этом положении шаблон не должен касаться внутренней стенки цилиндра.

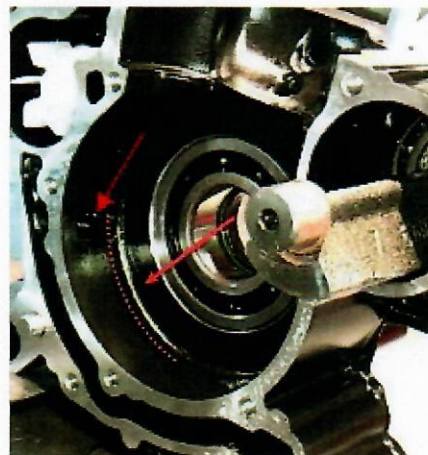
Обратите внимание, что используете правильный шаблон:

- Junior (применим, так же в классах Micro и Mini)
- Senior
- DD2/DD2 32+

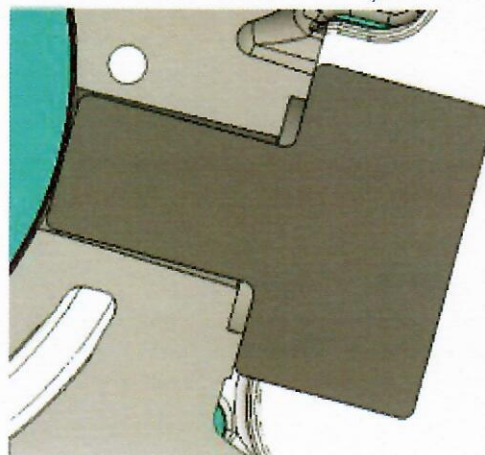


Пункт 5.10., **ЧИТАТЬ В СЛЕДУЮЩЕЙ РЕДАКЦИИ:**

Картер используется в таком виде, в котором предоставляется производителем. Запрещена любая доработка, шлифовка или полировка в двух основных перепускных каналах, а также в зоне кривошипа. Картер может иметь следы машинной обработки в зоне, указанной на рисунке. Разрешены к использованию картеры только с черным покрытием.



Шаблон датчика зажигания (арт. 277406) необходимо вставить в отверстие датчика зажигания. Шаблон должен полностью касаться наружной поверхности картера, наличие зазоров недопустимо. Данное измерение проводится только на картерах с машинной обработкой места посадки датчика зажигания. Картера с машинной обработкой места посадки датчика зажигания имеют маркировку 6211885 со стороны датчика зажигания.



Организатор



ООО «Авиагамма»